



BROCHURE

# Camperplaatsen

een toeristische meerwaarde!



## VOORAF

De NKC, Europa's grootste camperclub, behartigt de belangen van gebruikers van campers in binnen- en buitenland. De NKC hoopt geïnteresseerden enthousiast te maken voor het reizen met een camper. Deze manier van recreëren mag zich de snelst groeiende vorm van het hedendaagse toerisme noemen, zowel in Nederland als in de omringende landen.

Deze brochure is bedoeld om (startende) ondernemers in de recreatiebranche en overheidsinstanties een handreiking te bieden bij het realiseren van een camperlocatie.

Graag zijn wij bereid u na lezing van deze brochure gratis nader te informeren en vrijblijvend te adviseren!



NKC, Europa's grootste  
camperclub  
Amersfoortsestraat 124 D  
3769 AN Soesterberg

T 033 - 467 70 70  
E [camperplaatsen@nkc.nl](mailto:camperplaatsen@nkc.nl)  
W [www.nkc.nl](http://www.nkc.nl)  
[www.campercontact.com](http://www.campercontact.com)

SOESTERBERG OKTOBER 2022

## Op het moment dat de camperaar in de camper stapt, is de vakantie begonnen.

Door een eigen keuken, slaapgelegenheid, (vuil)watertanks, toilet, (soms) douche is de camperaar nagenoeg selfsupporting en kan hij gaan en staan waar hij wil om te recreëren, consumeren, overnachten en weer verder te toeren.

Overnachtingslocaties voor campers vragen weinig voorzieningen. Een camperlocatie met basisvoorzieningen, zoals watertappunt, vuilwaterafvoerput, loospunt voor het cassettetoilet en afvalbak volstaat. Dat kan ook in de buurt van een camping of sport-accommodatie zijn, met gebruikmaking van de aldaar aanwezige faciliteiten.

Steden en dorpen met camperlocaties krijgen meer naamsbekendheid onder campers. Daarnaast wordt het recreatie-seizoen verlengd en krijgen historische, culturele en landschappelijke aspecten meer aandacht. Ook de middenstand, instellingen en horeca hebben voordeel. Campers besteden in een gastvrije gemeente een aanzienlijk bedrag. Een opsteker voor veel ondernemingen en een verlenging van het vakantie seizoen.

In de volgende pagina's wordt ingegaan op de ontwikkelingen in de campermarkt en de gewoonten, het gedrag en de wensen van de camperaar met daaraan gekoppeld de kansen die dit gemeenten en ondernemers biedt. Daarna volgt informatie over camperlocaties: waar kunnen deze gerealiseerd worden, door wie, welke mogelijkheden bestaan er en aan welke algemene eisen dient een camperlocatie te voldoen.

Ten slotte zijn in de bijlagen details over aanduiding en uitvoering van een camperlocatie opgenomen.

Deze brochure is met zorg samengesteld door medewerkers en vrijwilligers van de NKC, gespecialiseerd op dit gebied. Gaandeweg kunnen echter wetten en regels veranderen, dus wijzigingen zijn voorbehouden.



# Inhoudsopgave

## Hoofdstuk 1

<b>Algemene informatie</b>	<b>4</b>
1.1 Camperverkoop zit in de lift	5
1.2 Gedrag van de camperaar	5
Reisdoelen	5
Bestedingspatroon	5
Voorkeur voor overnachten	5
1.3 Kansen!	6
1.4 Wie hebben profijt van speciale camperlocaties?	6

## Hoofdstuk 2

<b>Alles over de camperlocatie</b>	<b>7</b>
2.1 Waar kan een locatie worden gerealiseerd?	8
2.2 Welke partijen kunnen een locatie realiseren?	8
Particulieren, instellingen en bedrijven	8
Gemeenten	8
2.3 Mogelijkheden voor het realiseren van camperplaatsen per aanbieder	9
Camperplaatsen voor of op camping en bij een recreatieterrein	9
Camperlocatie op openbaar gebied [gemeenten en overheid]	9
Camperlocatie bij bedrijven, instellingen, verenigingen en particulieren	10
Camperlocatie bij recreatie-instellingen, pretparken, verenigingen, et cetera	10
Camperlocatie bij horecabedrijven	10
Camperlocatie bij bedrijven	10

## BRONNEN

- RDW
- NKC-ledenonderzoek [12.920 respondenten, 10-2020]
- Campercontact internationaal onderzoek [11.500 respondenten, 7-2019]
- Overheid.nl/RVV
- ACM / Overheden en de Wet Markt en Overheid | ACM.nl

2.4 Algemene eisen voor het realiseren van een camperlocatie	11
Voorwaarden camperlocatie voor verschillende typen campers	11
Voorzieningen voor verzorging (sanistations, elektra, et cetera)	12
De vuilwaterput of -goot	12
Verwijzing en aanduiding van een camperlocatie	12
Hoe weet een campergebruiker een locatie te vinden?	12

## Hoofdstuk 3

<b>Voorbeeldtekeningen bij het realiseren van een camperlocatie</b>	<b>13</b>
3.1 Veilig overnachten op parkings, camperplaatsen en campings	15
<b>Extra Bijlagen</b>	<b>16</b>
1: Uitvoering en voorzieningen per camperlocatie	17
2: Aanduiding camperlocatie op openbaar gebied	18





# Algemene informatie



## 1.1 Camperverkoop zit in de lift

De verkoop van campers breekt de laatste jaren record na record. Er staan op dit moment 170.000 campers in Nederland geregistreerd (bron: RDW). Camperbezitters hebben vrijheid hoog in het vaandel staan. Deze manier van recreëren wint aan populariteit. Niet alleen in Nederland, maar ook in de omliggende landen. In heel Europa staan meer dan 2.500.000 campers geregistreerd. Met als gevolg dat steeds meer buitenlandse bezoekers voor korte trips of langere vakanties ons land per camper bezoeken. Met die groei rijst ook de vraag hoe we deze groeiende doelgroep op passende wijze kunnen faciliteren.



## 1.2 Gedrag van de camperaar

### REISDOELEN

De kortere reisdoelen (1 tot 3 dagen) zijn gericht op weekend- en weektrips voor bijvoorbeeld familiebezoek, het bijwonen van club- en sportactiviteiten of andere uitstapjes in eigen land. De langere vakanties (1 tot 4 maanden) hebben als reisdoel nagenoeg alle landen in Europa of zelfs daarbuiten. Avontuurlijke aspecten spelen daarbij een hoofdrol. Ook biedt een camper uitstekende mogelijkheden om naar wintersportgebieden te gaan. Zowel campings als openbare camperlocaties in de wintersportgebieden bieden voor korte en langere vakanties steeds meer faciliteiten.

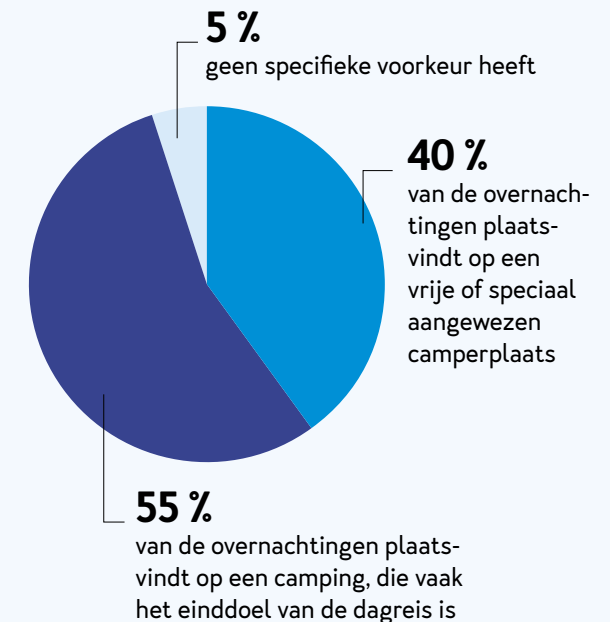
### BESTEDINGSPATROON

Een camperaar is in principe altijd met vakantie. Dat vakantiegevoel vertaalt zich ook naar de activiteiten, waaronder bezoek aan winkels, musea, bedrijven, horeca en attracties. Daarbij blijkt dat een camperaar bereid is om in een gastvrije gemeente een flink bedrag te besteden. Volgens ledenonderzoek van de NKC gaat het bij een camper met twee personen om een bedrag van 60 euro per dag.

Door realisatie van een (gemeentelijke) camperlocatie met servicepunt wordt het voor veel campers nog interessanter om een stad of dorp voor een of meerdere dagen aan te doen. Het aantal campers neemt toe, waardoor ook de bestedingen toenemen. Het is economisch gezien zeker de moeite waard campers te binden door realisatie van specifieke campervoorzieningen.

### VOORKEUR VOOR OVERNACHTEN

Uit ledenonderzoek is gebleken dat:



## 1.3 Kansen!

Veel gemeenten en (startende) recreatieondernemers zien dat er nieuwe kansen liggen en hebben hiervoor speciale mogelijkheden voor het overnachten in campers getroffen. Variërend van een eenvoudige, al bestaande parkeerplaats, tot speciaal aangewezen of aangelegde camperplaatsen. Deze camperlocatie is al dan niet voorzien van speciale voorzieningen in ruil voor een vergoeding, die varieert van kostprijs tot een marktconforme bijdrage. In alle gevallen worden de gemeente, recreatieondernemers, middenstand, instellingen en horeca aantrekkelijk voor een grote groep belangstellenden.

Doordat veel campers het hele jaar door gebruikt worden, wordt het recreatiesizoen aanzienlijk verlengd. NKC pleit dan ook voor een openstelling van 365 dagen per jaar. De naamsbekendheid en aantrekkingskracht van de gemeente worden vergroot in binnen- en buitenland, mede door het beschrijven van de gemeente en haar overnachtingsmogelijkheden in de media van de NKC en andere veelal buitenlandse gidsen en websites.

Afhankelijk van het serviceniveau van de camperlocatie en de daarmee gepaard gaande verlengde verblijfsduur geven campers vaak een aardig bedrag uit aan voeding, recreatie en goederen. Veel middenstanders en instellingen in gemeenten waar goede voorzieningen voor campers zijn, kunnen hierover meepraten.

## 1.4 Wie hebben profijt van speciale camperlocaties?

### **De gemeente en de recreatieondernemer**

Zij krijgen meer naamsbekendheid, verlenging van het recreatiesizoen en extra aandacht voor historische, culturele en landschappelijke aspecten zijn de voordelen van een gemeentelijke camperlocatie.

### **Middenstand, horeca, instellingen, musea, bedrijven en landelijke evenementen**

De campers besteden in een gastvrije gemeente flink wat geld. Een opsteker voor veel ondernemingen en een verlenging van het recreatiesizoen.

### **De camperaar**

Het onderling doorgeven van een goede overnachtingsplek in een gastvrije gemeente is traditie en wordt mede gestimuleerd doordat gebruikers hun commentaar over een specifieke locatie kunnen geven op de website [www.campercontact.com](http://www.campercontact.com) en in de app Campercontact.







# Alles over de camperlocatie



**Qua wet en regelgeving is Nederland altijd in beweging. Heeft u specifieke vragen neem dan gerust contact op met het Projectbureau Camperplaatsen van de NKC. Dit kan via de mail [camperplaatsen@nkc.nl](mailto:camperplaatsen@nkc.nl).**

## 2.1 Waar kan een locatie worden gerealiseerd?

Bij bedrijven, (overheids)instellingen, (startende) recreatieondernemers en particulieren kan een camperlocatie worden gerealiseerd. Bij realisatie door een (overheids)-instelling ontbreekt vaak het winstoogmerk. Bij bedrijven en particulieren kan wel van een winstoogmerk sprake zijn. Voor alle mogelijkheden tot overnachten geldt dat daarvoor een vergoeding op zijn plaats is. In elk geval dient de prijs-kwaliteitsverhouding acceptabel te zijn.

De in bijlage 1 aangegeven “Uitvoering en voorzieningen per camperlocatie” geeft twee uitvoeringen:

### OPENBAAR TERREIN

Dit betreft terreinen binnen of buiten de bebouwde kom. Zoals openbare parkeerterreinen en parkeerterreinen bij horecagelegenheden. De sociale controle van een terrein buiten de bebouwde kom is gering. Goede verlichting en (kans op) regelmatige sociale controle door voorbijgangers, omwonenden of medegebruikers zijn wenselijk. De sociale controle op een terrein binnen de bebouwde kom is groter. Nadeel is mogelijke overlast door verkeer, bedrijven en activiteiten door weggebruikers, omwonenden en uitgaande jeugd.

### PARTICULIER TERREIN

Een terrein op of bij een particulier of bedrijf, zoals een camping, jachthaven, recreatieterrein of camperlocatie.

## 2.2 Welke partijen kunnen een locatie realiseren?

### PARTICULIEREN, INSTELLINGEN, PARKEN EN BEDRIJVEN

Strikt genomen zou overnachten bij particulieren, recreatiebedrijven, instellingen en bedrijven alleen per gemeentelijke verordening mogelijk kunnen zijn. In de praktijk blijkt dat aan deze regel slechts beperkt de hand wordt gehouden. Alleen wanneer de activiteiten strijdig zijn met gemeentelijke verordeningen of bepalingen, zoals de Algemene Plaatselijke Verordening (APV), bestemmingsplannen, streekplannen, nota's, specifieke raadsbesluiten, et cetera kan of zal een gemeente besluiten om corrigerend op te treden. Dit betekent dat particulieren, instellingen, parken en bedrijven in veel gevallen initiatieven kunnen ontplooiën om camperplaatsen op hun terrein te realiseren. Zeker wanneer dit gebeurt in het verlengde van de bedrijfsmatige of economische activiteiten van de initiatiefnemer en een winstoogmerk niet of slechts zijdelings aanwezig is. Dit laatste geldt uiteraard niet voor (mini)campings of recreatieterreinen.

### GEMEENTEN

Mede dankzij de gratis advisering en begeleiding van de NKC zijn al veel gemeenten overgegaan tot het inrichten of aanwijzen van speciale camperplaatsen. De Wet Markt en Overheid en handhaving op deze wet door de Autoriteit Consument & Markt (ACM) hebben in 2016 een rol gespeeld in het beleid rondom camperplaatsontwikkeling. Doordat de algemeen-belangclausule van deze wet onder druk kwam te staan, zijn gemeenten terughoudender geworden in het ontwikkelen van camperlocaties. Om alle betrokken partijen - gratis - te kunnen blijven adviseren, steekt de NKC doorlopend energie in het verhogen van het kennisniveau omtrent de wet- en regelgeving.

Advies van de NKC richting gemeenten; na gesprekken met de ACM is duidelijk geworden dat:

- Voorlopig een beroep doen op algemeen-belangclausule bij gemeenteraden hout snijdt, de Wet Markt en Overheid zal op termijn worden aangescherpt. Daarvoor is in december 2021 een wijzigingsvoorstel ingediend bij de Tweede Kamer.
- Als een gemeente een economische activiteit ontplooit, zoals het exploiteren van een camperlocatie (met een of meerdere camperplaatsen), is de Wet Markt en Overheid van toepassing. De prijs van een camperplaats dient dan kostendekkend te zijn, maar hoeft niet marktconform te zijn. Dus een gemeente hoeft geen commerciële marktprijzen te berekenen, maar moet dat doen tegen minimaal de kostprijs. Zie Factsheet integrale kosten ([acm.nl](http://acm.nl)).
- Wij brengen u graag in contact met een van onze camperplaatspecialisten voor een gratis vrijblijvend advies op maat.



### 2.3 Mogelijkheden voor het realiseren per aanbieder

#### **CAMPERPLAATSEN BIJ CAMPING EN RECREATIETERREIN, VOOR OF OP HET TERREIN**

Kampeersplaatsen op campings en recreatieterreinen zijn meestal ingericht voor zowel kort- als langkampeers. Dit betreft vooral tenten, vouwwagens en (sta)caravans. Campers zijn meestal ook welkom, waarbij echter wel voor een geschikte, draagkrachtige ondergrond gezorgd moet worden.

De redenen dat campergebruikers een camping bezoeken, zijn in twee categorieën te verdelen:

- Een kort verblijf op een camping, uitsluitend bedoeld om te overnachten. Hierbij wordt geen prijs gesteld op de extra faciliteiten die een camping biedt. Een eenvoudige, vlakke en goed draagkrachtige plaats is voldoende. Een fraaie ligging is vaak bijzaak. Soms is een plekje bij de ingang of net achter de poort, op een parkeerterrein al genoeg. Alleen de mogelijkheid tot het innemen van water, het lozen van afvalwater, het gebruik van sanitaire installaties en eventueel stroom wordt verwacht, desgewenst tegen een extra vergoeding. Ook zijn er situaties dat campers een plekje geboden wordt net buiten het hek van de camping. Gebruik van de aangegeven faciliteiten blijft dan mogelijk. De vergoeding voor een overnachting dient in deze gevallen aangepast te worden, de prijs-kwaliteitverhouding moet acceptabel zijn en blijven.
- Een kort of langer verblijf op een camping, waarbij alle faciliteiten die een camping biedt gewaardeerd en gebruikt worden. Een specifiek voor campers ingerichte plaats is dan niet nodig: het kunnen lozen van het afvalwater, draagkrachtige ondergrond en bereikbaarheid



zijn de enige extra vereisten. Voor het verblijf en de overnachtingen worden de normaal geldende, marktconforme tarieven gerekend.

#### **CAMPERLOCATIE OP OPENBAAR GEBIED (GEMEENTEN EN OVERHEID)**

Veel gemeenten hebben al een locatie gerealiseerd. Een nauwkeurige keuze van plaats, grootte, aantallen en detaillering kan een juist gebruik bevorderen, oneigenlijk gebruik voorkomen en handhaving en toezicht vergemakkelijken. Misbruik kan tegengegaan worden door een goede afbakening en het plaatsen van verkeersborden model E08N van het RVV. Bijzondere bepalingen of voorschriften kunnen aangevuld worden met onderborden.

Bij het ontwerp, de aanleg en het beheer van een gemeentelijke camperlocatie moet met een aantal randvoor-

waarden rekening gehouden worden. De voorwaarden zijn onder andere:

- Bij de keuze van de locatie van een gemeentelijke camperlocatie moet onderzocht zijn of er draagvlak is. Zowel bij de bestuurders, uitvoerend ambtenaren en omwonenden. Er dient uitgebreide informatie gegeven te worden. De NKC heeft in de loop der jaren veel expertise opgedaan en stelt deze graag aan een ieder ter beschikking. In geen geval moet het plan koste wat het kost doorgedreven worden.
- Soms zullen bestaande recreatiebedrijven protesteren tegen de aanleg van een gemeentelijke camperlocatie, ervan uitgaande dat zij campers ook voldoende mogelijkheden kunnen bieden. In een enkel geval zal dat inderdaad het geval zijn, maar vaak schieten deze bedrijven tekort als het gaat om openingstijden, ligging, prijs-kwaliteitverhouding en draagkrachtige ondergrond voor de wat zwaardere campers. De mogelijk aangevoerde bezwaren dienen op deze aspecten gewogen te worden. Daarnaast blijft gelden dat een aantal campergebruikers nooit een camping zal bezoeken.
- Een gemeentelijke camperlocatie dient duidelijk aangegeven te worden. Het bord model E08N van het RVV, eventueel aangevuld met onderborden, wordt hiervoor aanbevolen (zie bijlage 2). Het bord kan geplaatst worden aan het begin en het eind van een rij, bij iedere plaats of in het midden, tussen de plaatsen in met een pijlbord.
- Plaats op of in de nabijheid van een camperlocatie een stadsplattegrond, of verwijs naar de dichtstbijzijnde plattegrond.



- Een goed gekozen vorm en ligging kan op een natuurlijke wijze misbruik voorkomen. Enige tips zijn:
  - Situeer de locatie daar waar sociale controle plaatsvindt vanuit bebouwing, medeweggebruikers et cetera.
  - Goede openbare verlichting, zeker buiten de bebouwde kom of bij afgelegen plaatsen, is noodzakelijk.
  - De nabijheid van andere (recreatie)instellingen of bedrijven (bijvoorbeeld jachthavens, sporthallen, zwembaden, sportterreinen et cetera) heeft grote meerwaarde. Exploitatie van of toezicht op de locatie kan hier desgewenst ondergebracht worden. Ook kan een combinatie gemaakt worden met betrekking tot het realiseren van voorzieningen voor drinkwater, afvalwater, elektra et cetera.
  - Geef op een afzonderlijk bord aan welke bepalingen en voorschriften gelden. Voor gemeentelijke locaties stelt de NKC hier een spelregelbord voor beschikbaar. Vermelding van eventueel buiten de locatie gelegen voorzieningen is gewenst.
  - Een goede en duidelijke bewegwijzering zal de bereikbaarheid en het gebruik van de camperplaatsen

sterk bevorderen. Bovendien voorkomt het onnodige verkeersbewegingen van de veelal grotere voertuigen.

### **CAMPERLOCATIE BIJ BEDRIJVEN, INSTELLINGEN, VERENIGINGEN EN PARTICULIEREN**

Een bedrijf, instelling, park of vereniging kan besluiten om al dan niet tegen een vergoeding campers toe te staan om op het terrein te overnachten (parkeerterrein, een onverhard of half verhard terrein of een deel van het bedrijfsterrein). Een mogelijke vergoeding kan eventueel ook gecompenseerd worden bij bezoek of gebruik van bedrijf of instelling.

Het kan nodig zijn andere gebruikers van een terrein erop te wijzen dat campers mogen parkeren en overnachten. Het aanbrengen van verwijfsborden en duidelijke belijning kan hierbij helpen.

De plaats voor een camper op particulier terrein zal veelal bepaald worden door bedrijfsvoering of het gebruik. Gemeentelijke verordeningen, zoals de algemene plaatse-

lijke verordening, bestemmingsplannen, bouwverordening et cetera kunnen voorwaarden stellen en de eisen kunnen per gemeente verschillen.

### **CAMPERLOCATIE BIJ RECREATIEBEDRIJVEN, PRETPARKEN, VERENIGINGEN ET CETERA**

Recreatieparken, pretparken, verenigingen en dergelijke zijn vaak grote publiekstrekkingen en beschikken over ruime parkeergelegenheden. Het aanwijzen van een (grote) camperlocatie is meestal dan ook geen probleem. Een vergoeding voor overnachten kan geregeld worden via parkeergelden of afrekening aan de kassa. Het aangeven van de camperplaatsen met bord model E08N kan in sommige gevallen een goede, wettelijke maatregel zijn, zeker als het parkeerterrein een openbare status heeft.

Overige mogelijkheden:

- Instellingen die actief zijn in het beheren en exploiteren van grotere recreatie- en natuurgebieden. Vaak hebben deze grote aantrekkingskracht voor een wat langer bezoek, dat juist voor een campergebruiker zeer aantrekkelijk is. Bijvoorbeeld Staatsbosbeheer, Natuurmonumenten, beheerders van landschappen en dergelijke.
- Recreatie- en themaparken. Hieronder vallen dierentuinen, pretparken, openluchtmusea, sportterreinen, zwembaden en dergelijke.
- Watersportbedrijven en -verenigingen.
- Tentoonstellings- en evenementenhallen.

### **CAMPERLOCATIE BIJ HORECABEDRIJVEN**

Dit betreft cafés en restaurants en soms hotels of motels. Vaak wordt het gebruik van de camperlocatie gekoppeld aan bezoek aan het horecabedrijf. Een eigen parkeerterrein biedt meestal voldoende mogelijkheden. Een eventuele vergoeding kan verrekend worden met te gebruiken consumpties. Het verdient aanbeveling ook wanneer het bedrijf gesloten is, overnachten in een camper toe te staan.



### CAMPERLOCATIE BIJ BEDRIJVEN

Bedrijven in de recreatie- of kampeerbranche hebben vaak een eigen parkeerterrein. Zij kunnen hier overnachten in een camper toestaan of zelfs stimuleren, met als doel klantenbinding of klantenwerving. Een eventuele vergoeding voor overnachten kan verrekend worden met aankopen. De camperlocatie moet specifiek aangewezen worden met bord model E08N van het RVV (heeft hier geen wettelijke betekenis) of een bord naar eigen ontwerp.

- Branchegerelateerde bedrijven, zoals dealers, handelaars en importeurs van kampeerauto's maar ook leveranciers van accessoires, stellen vaak overnachtingsplaatsen ter beschikking. Met als doel klantenwerving of -binding of het promoten van gebruik van de camper. In enkele gevallen stellen bedrijven al sanistations ter beschikking.
- Speciale, vaak grootschalige bedrijven met een ruim of zeer specialistisch assortiment. Denk hierbij aan de zogenoemde weidewinkels, meubelboulevards, huishoudelijke artikelen et cetera. Naast een mogelijke opbrengst uit een vergoeding voor overnachten is aantrekken van toekomstige klanten hoofdzak.

### 2.4 Algemene eisen voor het realiseren van een camperlocatie

#### VOORWAARDEN CAMPERLOCATIE VOOR VERSCHILLENDE TYPEN CAMPERS

Campers zijn meestal gebouwd op een chassis van een bestelbus of een lichte vrachtauto. Het gaat om voertuigen die doorgaans niet op een normale parkeerplaats passen. Een speciale overnachtingsplaats voor campers kan gecombineerd worden met aanwezige parkeermogelijkheden, mits deze een draagkrachtige en redelijk vlakke ondergrond hebben en voldoen aan de minimale afmetingen. Zonder verdere kampeeractiviteiten (campinggedrag) kan de camper dan gebruikt worden om in te eten en te overnachten. De meeste campers behoren tot deze categorie.

De specifieke eigenschappen van deze campers zijn:

- Lengte: 5,00 - 9,00 meter
- Breedte: 2,00 - 2,60 meter (zonder spiegels)
- Hoogte: 2,10 - 3,60 meter
- Gewicht: 2.500 - 7.500 kg (of meer)

De camperlocatie moet zo ingericht te worden dat gebruik van campers met bovenvermelde afmetingen in ieder geval mogelijk is. Ook zwaardere en grotere campers komen steeds meer voor. Deze zijn meestal gebouwd op basis van een grote vrachtauto, autobus of speciaal chassis. Voor deze categorie zal het inrichten van overnachtingsplaatsen lastiger zijn. Hier zal in sommige gevallen uitgeweken moeten worden naar parkeerterreinen voor vrachtauto's.

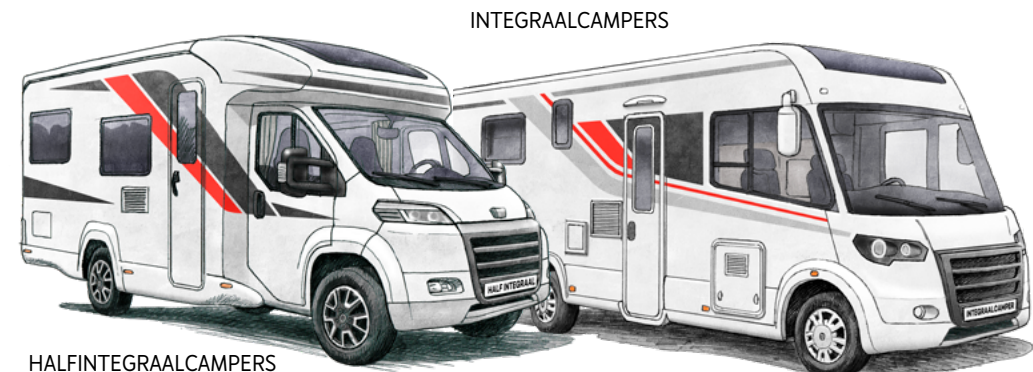
#### VOORZIENINGEN VOOR VERZORGING (SANISTATIONS, ELEKTRA, ETC.)

Een camper heeft voldoende mogelijkheden om voor meerdere dagen drinkwater mee te nemen en vuil water op te slaan. Gemiddeld eens per drie dagen dient schoon water ingenomen te worden en moeten de afvaltank met vuil water en de toiletcassette geleegd worden. Hoewel in Nederland al verschillende sanistations of gelijkwaardige installaties aanwezig zijn, is uitbreiding hiervan zeer gewenst. Een aansluiting op het elektriciteitsnet is geen vereiste, maar zal de aantrekkingskracht van een camperlocatie wel vergroten en daarmee ook de kans op een langer verblijf.



BUSCAMPERS

CAMPINGBUSJES



HALFINTEGRAALCAMPERS

INTEGRAALCAMPERS

Een sanistation of serviceplaats is een plek waar de afvalstoffen (toiletcassette en vuil water) kunnen worden geloosd. Ook is het (vaak tegen betaling) mogelijk om schoon water in te nemen en stroom te tappen. Deze sanizuilen worden in verschillende uitvoeringen door fabrikanten in binnen- en buitenland geleverd. De kosten en opbrengsten van een sanistation zijn afhankelijk van het gevoerde beleid en de uitvoering van het station. In sommige gevallen is het gebruik inbegrepen in de voor een overnachting gevraagde vergoeding. Maar meestal wordt per dienst een vergoeding gevraagd.

Algemeen gehanteerde tarieven zijn:

- € 1,- tot € 2,50 voor 100 liter drinkwater
- € 0,- tot € 1,- voor het lozen van afvalwater en het legen van de toiletcassette en de vuilwatertank
- tot € 2,50 per 24 uur elektriciteit, 10 A



In veel gevallen wordt voor het lozen van afvalwater en het legen van de toiletcassette geen vergoeding gevraagd om illegaal en ongewenst lozen te voorkomen. Vaak staat daar een wat hogere prijs voor het drinkwater tegenover.

### DE VUILWATERPUT OF -GOOT

Vaak zijn voorzieningen als een loospunt voor de toiletcassette en watertappunt reeds aanwezig. Als enige aanpassing voor campers is vaak een goed aanrijdbare loospunt of loosgoot voor vuil water aan de orde. De kosten voor aanleg hiervan kunnen variëren tussen de € 600,- en € 3.500,- exclusief btw, van een heel eenvoudig tot een uitgebreid automatisch systeem.

### VERWIJZING EN AANDUIDING VAN EEN CAMPERLOCATIE

Behalve vermelding in diverse boekwerken, websites, navigatiesystemen en brochures kan een camperlocatie ook op stadsplattegronden vermeld worden. Ook kan het handig zijn om door plaatsing van speciale pictogram-bordjes langs hoofdroutes te verwijzen naar een moeilijk te vinden camperlocatie. Dit voorkomt dat campers ongewenst door de stad gaan zwerven en zichzelf mogelijk klem rijden.

Op de camperlocatie zelf dient met bord model E08N (i.c.m. onderborden) duidelijk aangegeven te worden hoeveel en welke plaatsen voor campers zijn ingericht. Dit bevordert gemakkelijk aanrijden, geeft aan of er nog voldoende plaats is en informeert eventuele andere gebruikers van het terrein. Let op! Het bord E08N niet te dicht bij de stoeprand plaatsen, dit kan problemen geven bij de oversteek van de wat langere camper.



### HOE WEET EEN CAMPERGEBRUIKER EEN LOCATIE TE VINDEN?

- Op de grootste camperplaatsenwebsite **[www.campercontact.com](http://www.campercontact.com)**
- In de speciale app Campercontact voor smartphone en tablet
- In de camperplaatsengidsen Europa van de NKC en ACSI
- In speciale campernavigatiesystemen van TomTom en Garmin
- In diverse andere camperplaatsengidsen en apps van verschillende uitgeverij

Aan nieuwe camperlocaties in Nederland en België wordt veel aandacht besteed in het NKC-magazine Kampeerauto en de website **[www.nkc.nl/actueel](http://www.nkc.nl/actueel)**. Daarnaast worden ook alle bekende social media ingezet.





# Voorbeeldtekeningen bij het realiseren van een camperlocatie





### **CAMPERPARK DE VLINDER, GELDERLAND-ACHTERHOEK**

De campers staan hier niet haaks op de weg, maar enigszins schuin. Dit zorgt ervoor dat de camperaar gemakkelijk kan wegrijden en dat de camperaar op de plek wat meer privacy heeft.



### **CAMPERPARK NIJKERK AAN ZEE, GELDERLAND**

De campers staan hier allemaal met hun neus naar het water geparkeerd. Ons advies zou zijn de campers te parkeren met de neus naar de weg in verband met het wegrijden bij calamiteiten.



## VEILIG OVERNACHTEN OP PARKINGS, CAMPERPLAATSEN EN CAMPINGS\*

Voor het overnachten op een camperplaats op een camperlocatie geldt een aantal wettelijke regels voor het opstellen van campers en voor vluchtroutes. Daarnaast kunnen houders van camperplaatsen ook eigen huisregels opstellen.

### Afstand tussen campers op een camperplaats

Er is voor campers een weerstand tegen branddoorslag en brandoverslag van camper naar camper vereist van 20 minuten. Hieraan wordt voldaan als de afstand van camper tot camper minimaal 3 meter rondom is.

### Afstand tussen brandcompartimenten

Een brandcompartiment is het maximaal uitbreidingsgebied van een brand gedurende een bepaalde tijd. Binnen deze tijd kan de brandweer handelend optreden en voorkomen dat de brand een grotere omvang aanneemt dan de omvang van het compartiment waarin de brand is ontstaan. Een brandcompartiment waarbinnen campers staan heeft een gebruiksoppervlakte van maximaal 1.000 vierkante meter. Voor camperplaatsen op een camperlocatie geldt een afstand van 5 meter tussen twee brandcompartimenten.

### Breedte rijpaden

De ervaring van de NKC is dat een breedte van een rijpad van 5 meter voldoende is voor het opstellen van campers haaks op het rijpad en in de lengterichting van het rijpad. Om het in- en uitrijden gemakkelijker te maken is het advies om een breedte van 6 meter aan te houden. Als

de campers in de lengterichting aan beide zijden van het rijpad worden geplaatst dan moet de breedte van een rijpad minimaal 6 meter zijn.

### Vluchtroutes

Op elke camperplaats op een camperlocatie moet de vluchtroute zichtbaar zijn en worden aangegeven hoe bij brand een veilige plaats, de verzamelplaats, kan worden bereikt. Aanbevelenswaardig is een loopafstand tussen de camper en de verzamelplaats van maximaal 60 meter. De doorstroomcapaciteit van een gedeelte van een vluchtroute, uitgedrukt in personen per minuut, is ten minste het aantal personen dat op dat gedeelte is aangewezen. Het aantal personen dat moet vluchten bepaalt de benodigde doorstroomcapaciteit van een vluchtroute. In de wetgeving zijn hiervoor eisen vastgelegd. De vluchtroutes moeten zichtbaar zijn vanaf elke camperplaats en worden aangegeven met de borden:



Het verzamelpunt voor de personen op het eind van een vluchtweg moet in een veilige zone liggen op voldoende afstand van een mogelijke calamiteit. Dit punt wordt aangegeven met het bord:



*\*Deze informatie is ontleend aan het document "Veilig parkeren en overnachten met een camper op camperplaatsen en campings", waarin de onderbouwing van deze informatie is vastgelegd.*







Extra



## Uitvoering en voorzieningen per camperlocatie - januari 2022

	Voorziening	Openbaar terrein	Particulier terrein		
		Terrein binnen of buiten de bebouwde kom. Zoals openbare parkeerterreinen en parkeerterreinen bij horeca.	Terrein op of bij een particulier of bedrijf, zoals een camping, jachthaven, recreatieterrein of camperlocatie.		
Kwalificatie		Basic	Basic	Standaard	Luxe
Camperlocatie	Minimale afmetingen per plek in meters	5 x 8	6 x 9	6 x 9	6 x 9
	Vlakheid, hellingen	●	●	●	●
	Draagkrachtige ondergrond	●	●	●	●
	Herkenbare vormgeving, aanduiding borden	●	●	●	●
	Bewegwijzering naar de camperplaats	■	■	●	●
	Stadsplattegrond / informatiebord	■	■	■	■
	Tijdstippen van vertrek en aankomst	●	●	●	●
	Hele jaar bereikbaar / open	●	●	●	●
	Minimaal 5 camperplaatsen	●	●	●	●
Voorzieningen	Toilet / douche			△	●
	Watertappunt op redelijke afstand			●	●
	Elektra aansluiting 230 V / 6-16 A < 20 meter			■	●
	Loospunt vuil water op redelijke afstand			●	●
	Loospunt toiletcassette op redelijke afstand			●	●
	Stortmogelijkheid eenvoudig huisvuil	●	●	●	●
	Draadloos internet (wifi)		■	■	●
	Campinggedrag (luifel uit, tafel en stoelen buiten)	■	●	●	●
	Reserveren		■	■	■
Veiligheid	Sociale controle, voorbijgangers, recreanten	●			
	(Openbare) terreinverlichting	●	●	●	●
	Random camper 3 meter ruimte vrij houden*	●	●	●	●
Kosten	Per overnachting (camper + 2 pers + tax.)	Kostprijs	Marktconform	Marktconform	Marktconform
	Waterinname richtprijs € 1,- tot € 2,50 (per 100 liter)	Kostprijs	Marktconform	Marktconform	Marktconform
	Elektra richtprijs € 2,50 per 24 uur / € 0,50 per kWh	Kostprijs	Marktconform	Marktconform	Marktconform

**Kwalificatie:** Basic = minimaal voor overnachten, Standaard = voor overnachten en camperservice [vuil water lozen - schoonwater tappen - toiletcassette legen], Luxe = voor overnachten en camperservice plus: elektra - toilet - douche – wifi – etc. **Kwalificatie Voorzieningen:** ● = Noodzakelijk, ■ = Optioneel

\*zie voor vrije ruimte camper, breedte rijpaden en- vluchtwegen hoofdstuk "veilig overnachten" pagina 15

## Bijlage 2: Aanduiding camperlocatie op openbaar gebied



Het verkeersbord met het camper- (kampeerauto)symbool is bord E08N van het RVV met genormaliseerde categorie-aanduiding.

Conform Art.67 van het RVV zijn onderborden toegestaan.  
Artikel 67:

1. Onder verkeersborden aangebrachte onderborden kunnen inhouden:
  - a. nadere uitleg van het verkeersbord;
  - b. in geval op een onderbord uitsluitend symbolen voorkomen:  
het verkeersbord geldt slechts voor de aldus aangeduide weggebruikers of het aldus aangeduide verkeersgedrag;
  - c. in geval op een onderbord het woord 'uitgezonderd' in combinatie met symbolen voorkomt: het verkeersbord geldt niet voor de aldus aangeduide weggebruikers of het aldus aangeduide weggedrag.
2. Indien het beoogde verkeersgedrag wordt aangegeven door middel van teksten of tekens al dan niet in combinatie met symbolen, blijkt het beoogde verkeersgedrag uit het onderbord.
3. Symbolen op onderborden hebben dezelfde betekenis als die welke in Bijlage 1 (van het RVV) zijn opgenomen.

**Kampeerauto  
Max. 3 x 24 uur**

Onderbord bij een ander RVV-bord dan het normale bord model E08N met beperking van verblijfsduur, heeft alleen zin als controle/handhaving van toepassing is.

**18.00 – 08.00u**

Onderbord bij bord model E08N met uitsluitend parkeren van campers tussen de aangegeven tijden.

**Max. 5 plaatsen**

Onderbord bij bord model E08N met aanduiding van de plaats en het maximum aantal van de camperplaatsen. Er dient bij elke plaats afzonderlijk een bord van het type E08N geplaatst te worden.



Verwijlsbord naar camperlocatie indien deze moeilijk te vinden c.q. bereikbaar zijn. Afbeelding en bord zijn niet genormaliseerd.  
Deze verwijlsborden zorgen voor een goede verkeersafwikkeling van grote campervoertuigen en geven de (buitenlandse) campertoeristen een gevoel dat zij welkom zijn.



NKC, Europa's grootste camperclub  
Amersfoortsestraat 124 D, 3769 AN, Soesterberg

T 033 - 467 70 70

E [camperplaatsen@nkc.nl](mailto:camperplaatsen@nkc.nl)

W [www.nkc.nl](http://www.nkc.nl)

[www.campercontact.com](http://www.campercontact.com)

